

# តួនាទី និងភារៈកិច្ចរបស់នាយកដ្ឋានពូជដំណាំ ក្រុមប្រឹក្សាពូជដំណាំ និងគណៈកម្មាធិការបណ្តេញ ប្រភេទពូជដំណាំ



រាជធានីភ្នំពេញ, ថ្ងៃច័ន្ទ ១៣ កើត ខែមាយ ឆ្នាំរោង ឆស័ក ព.ស ២៥៦៨  
ត្រូវនឹងថ្ងៃទី១០ ខែកុម្ភៈ ឆ្នាំ២០២៥

បទបង្ហាញដោយ លោកស្រីបណ្ឌិត ស្រីន ខេម៉ា អនុប្រធាននាយកដ្ឋានពូជដំណាំ



# គួនាទីនិងការកិច្ចរបស់នាយកដ្ឋានពូជដំណាំ

- អ្រូបចំគោលនយោបាយ កសាងផែនការយុទ្ធសាស្ត្រ ផែនការថវិកាកម្មវិធី និងគម្រោងអនិវឌ្ឍពូជដំណាំ ក្នុងគោលដៅលើកកម្ពស់គុណភាព និងការផ្គត់ផ្គង់ពូជដំណាំប្រកបដោយប្រសិទ្ធភាពខ្ពស់
- អ្រូបចំកសាង និងអនុវត្តបទដ្ឋានគតិយុត្ត ដែលស្ថិតនៅក្រោមច្បាប់ស្តីពីការគ្រប់គ្រងពូជដំណាំ និងសិទ្ធិអ្នកបង្កាត់ពូជដំណាំ គោលនយោបាយពូជដំណាំ ស្តង់ដារនិងគោលការណ៍ណែនាំបច្ចេកទេសនានា
- គ្រប់គ្រង និងផ្តល់ការបណ្តុះបណ្តាល ការផ្សព្វផ្សាយព័ត៌មានពាក់ព័ន្ធនឹងបទដ្ឋានគតិយុត្ត ស្តង់ដារពូជដំណាំ និង ការត្រួតពិនិត្យគុណភាពពូជដំណាំគ្រប់ប្រភេទ



# គុណទីនិងការកិច្ចរបស់នាយកដ្ឋានពូជដំណាំ

- គ្រូតពិនិត្យនិងវាយតម្លៃ គុណភាពពូជដំណាំ នៅគ្រប់ទីតាំងផលិតកម្ម និងនៅមន្ទីរពិសោធន៍ដោយសហការ ជាមួយអង្គនាយកពាក់ព័ន្ធដើម្បីផ្តល់វិញ្ញាបនបត្របញ្ជាក់គុណភាពពូជដំណាំ
- ធ្វើអធិការកិច្ចអាជីវកម្មពូជដំណាំនៅឃ្នាំងស្តុក នៅទីផ្សារ និងតាមដានការប្រើពូជដំណាំនៅទីវាល
- ពិសោធន៍វាយតម្លៃភាពខុសប្លែក ឯកសណ្ឋានភាព និងស្ថិរភាពនៃប្រភេទពូជថ្មី សម្រាប់ចុះបញ្ជី និងស្នើសុំការពារសិទ្ធិជាម្ចាស់ប្រភេទពូជថ្មីនៃដំណាំ
- អ្រូបចម្រើនបច្ចេកវិទ្យាប្រភេទពូជដំណាំរបស់ជាតិនិងផ្តល់ព័ត៌មានអំពីសកម្មភាពនិងសេវាកម្មដល់អតិថិជន
- អ្រូបចម្រើនក្រុងនិងរក្សាព័ត៌មាននិងស្ថិតិស្តីពីផលិតកម្ម ការធ្វើអាជីវកម្ម ការនាំចូល និងនាំចេញពូជដំណាំគ្រប់ប្រភេទ



- អ្រូបចំបង្កើតប្រព័ន្ធចិន្តន័យគ្រឹះគ្រប់គ្រងប្រព័ន្ធនៃការបញ្ជាក់គុណភាពពូជដំណាំគ្រប់ប្រភេទ និងផ្តល់នូវព័ត៌មានពាក់ព័ន្ធនឹងពូជដំណាំដល់ភាគីពាក់ព័ន្ធ
- សហការអនុវត្តអនុសញ្ញាកិច្ចព្រមព្រៀងនិងកិច្ចសហប្រតិបត្តិការដែលទាក់ទងនឹងការគ្រប់គ្រងពូជដំណាំនៅថ្នាក់ជាតិនិងអន្តរជាតិ
- ទទួលបានការកិច្ចផ្សេងៗ ទៀតដែលថ្នាក់ដឹកនាំ អគ្គនាយកដ្ឋានកសិកម្មប្រគល់ជូន ។



# នាយកដ្ឋានពូជដំណាំ

## ការិយាល័យ

រដ្ឋបាល ផែនការ  
គណនេយ្យ និងសហប្រតិបត្តិ  
ការអន្តេជាតិ

## ការិយាល័យ

ចុះបញ្ជីប្រភេទពូជដំណាំ  
និងបញ្ជាក់គុណភាពពូជ  
ដំណាំ

## ការិយាល័យ

នីតិកម្ម និងអធិការកិច្ច  
ពូជដំណាំ



# គួរតែនិងការកិច្ចក្រុមប្រឹក្សាពូជដំណាំ

- ផ្តល់ការណែនាំនិងតម្រង់ទិសក្នុងការកសាងនិងអនុវត្តគោលនយោបាយ ផែនការយុទ្ធសាស្ត្រ អនិវឌ្ឍន៍ពូជដំណាំ និងលិខិតបទដ្ឋានគតិយុត្តពាក់ព័ន្ធនៅកម្ពុជា
- តាមដាននិងពិនិត្យការផលិត ការទុកដាក់ពូជដំណាំ ចរាចរណ៍ពូជដំណាំនៅលើទីផ្សារ និងដំណើរការចុះបញ្ជីប្រភេទដំណាំ តាមតម្រូវការចាំបាច់
- ផ្តល់ការណែនាំក្នុងការដោះស្រាយវិវាទផ្សេងៗ នៅក្នុងវិស័យពូជដំណាំ
- លើកទឹកចិត្តដល់បុគ្គល អង្គភាពសាធារណៈ ក្រុមហ៊ុន ឬសហគមន៍ ដែលមានស្នូលដៃក្នុងការផលិត ឬចែកចាយពូជដំណាំ
- សម្របសម្រួលក្បួនវិនិច្ឆ័យចាំបាច់សម្រាប់ការអនិវឌ្ឍខួស្យាហាកម្មពូជដំណាំនៅកម្ពុជា ។

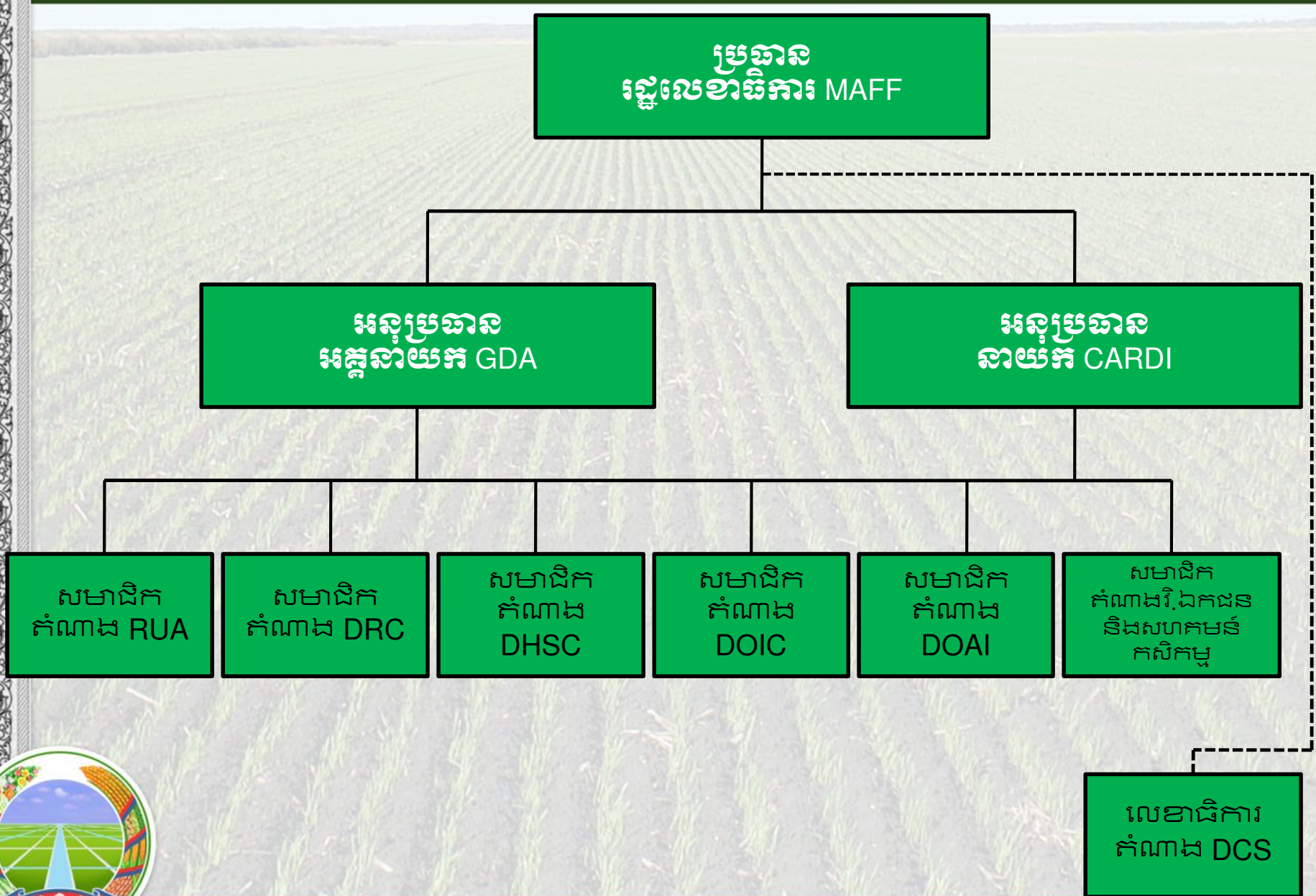


# គួរតែនិយាយអំពីកម្មវិធីប្រកួតប្រជែងក្នុងដំណាំ

- នាយកដ្ឋានជំនាញពាក់ព័ន្ធនៃអគ្គនាយកដ្ឋានកសិកម្ម ត្រូវផ្តល់ការគាំទ្រផ្នែករដ្ឋបាល និងបច្ចេកទេសដល់ក្រុមប្រឹក្សាពូជដំណាំដូចខាងក្រោម៖
  - ❖ ប្រមូលចងក្រងនិងអង្រួមចំណេះដឹងព័ត៌មានចាំបាច់អំពីសម្លេងកម្មនៃគ្រប់ប្រភេទពូជដំណាំដែលបានបញ្ជាក់ឱ្យប្រើប្រាស់
  - ❖ អង្រួមចំណេះដឹងប្រជុំនិងឯកសារប្រជុំជូនសមាជិកក្រុមប្រឹក្សាពូជដំណាំយ៉ាងតិច ៥ថ្ងៃ មុនការប្រជុំ
  - ❖ អង្រួមចំណេះដឹងហេតុនៃការប្រជុំនីមួយៗរបស់ក្រុមប្រឹក្សាពូជដំណាំ
  - ❖ អង្រួមចំណេះដឹងការណ៍លទ្ធផលស្តីពីការសម្រេចរបស់ក្រុមប្រឹក្សាពូជដំណាំជាក់ជូនឯកឧត្តមរដ្ឋមន្ត្រីក្រសួងកសិកម្ម រុក្ខាប្រមាញ់ និងនេសាទដើម្បីពិនិត្យនិងសម្រេចជាចុងក្រោយ។



# រចនាសម្ព័ន្ធក្រុមប្រឹក្សាពូជជំណាំ





# គណៈកម្មាធិការបញ្ចេញប្រភេទពូជដំណាំ

គណៈកម្មាធិការបញ្ចេញប្រភេទពូជដំណាំ មានភារកិច្ចសំខាន់ៗ ដូចខាងក្រោម៖

- ពិនិត្យ និងសម្រេចបញ្ចេញប្រភេទពូជថ្មីនៃដំណាំ
- សម្រេចអំពីប្រភេទដំណាំដែលត្រូវដាក់ចូលក្នុងបញ្ជីប្រភេទពូជដំណាំរបស់ជាតិ
- សម្រេចអំពីប្រភេទពូជដំណាំដែលមានស្រាប់ណាខ្លះដែលត្រូវដាក់បញ្ចូលក្នុងបញ្ជីប្រភេទពូជដំណាំរបស់ជាតិ
- ពិនិត្យនិងអនុម័តពិធីសារពិសោធន៍ និងលក្ខណៈវិនិច្ឆ័យសម្រាប់ការវាយតម្លៃរាល់ប្រភេទពូជដំណាំ
- ចុះពិនិត្យទីតាំងពិសោធន៍នៅក្នុងដំណាក់កាលលូតលាស់នៃដំណាំ ដើម្បីតាមដានអំពីស្ថានភាពលូតលាស់ និងសម្តែងកម្មនៃពូជដំណាំដែលកំពុងធ្វើពិសោធន៍វាយតម្លៃនៅទីវាល តាមការចាំបាច់
- ទទួលមតិយោបល់ពីគ្រប់ភាគីពាក់ព័ន្ធលើការប្រើប្រាស់និងគុណប្រយោជន៍នៃប្រភេទពូជដំណាំដែលបានចុះបញ្ជី។



# របៀបសម្របសម្រួលគណៈកម្មាធិការបញ្ជាព្រះបរមរាជវាំង

ប្រធាន  
រដ្ឋលេខាធិការ MAFF

អនុប្រធាន  
អគ្គនាយក GDA

អនុប្រធាន  
នាយក CARDI

សមាជិក  
តំណាង RUA

សមាជិក  
តំណាង DRC

សមាជិក  
តំណាង DHSC

សមាជិក  
តំណាង DOIC

សមាជិក  
តំណាង DOAI

សមាជិក  
តំណាងវិជក  
ជន

លេខាធិការ  
តំណាង DCS



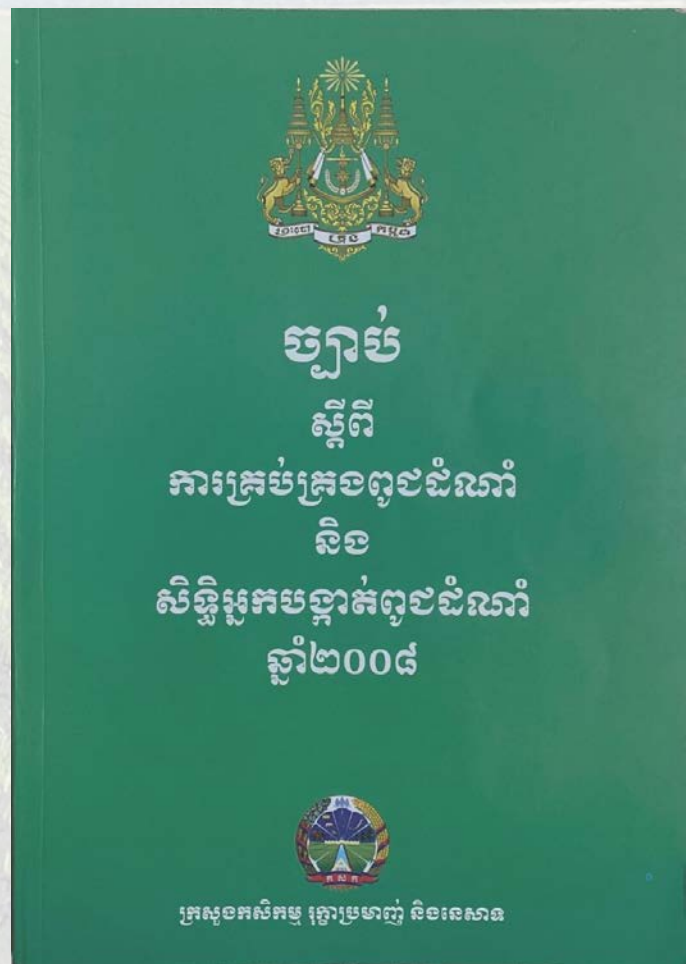
# នីតិវិធីនៃការស្នើសុំធ្វើពិសោធន៍ DUS សម្រាប់ពូជ ប្រីនៃដំណាំ (NPVP)



# ច្បាប់ស្តីពីការគ្រប់គ្រងពូជដំណាំ និងសិទ្ធិអ្នកបង្កាត់ពូជដំណាំ

- ជំពូកទី១៖ បទប្បញ្ញត្តិទូទៅ (មាត្រា១-មាត្រា៥)
- ជំពូកទី២៖ ការការពារពូជថ្មីនៃដំណាំ (មាត្រា៦-មាត្រា ៣៩)
- ជំពូកទី៣៖ ការគ្រប់គ្រងពូជដំណាំ (មាត្រា៣៩-មាត្រា៥០)
- ជំពូកទី៤៖ អាហ័រណកម្ម នីហ័រណកម្ម និងការដឹកជញ្ជូន ឆ្លងកាត់ (មាត្រា៥១-មាត្រា៦០)
- ជំពូកទី៥៖ មូលនិធិអភិវឌ្ឍដំណាំ (មាត្រា៦១-មាត្រា៦៣)
- ជំពូកទី៦៖ ភ្នាក់ងារអធិការកិច្ចពូជដំណាំ (មាត្រា៦៤-មាត្រា៦៨)
- ជំពូកទី៧៖ ទោសប្បញ្ញត្តិ (មាត្រា៦៩-មាត្រា៨១)
- ជំពូកទី៨៖ អន្តរប្បញ្ញត្តិ (មាត្រា៨២)
- ជំពូកទី៩៖ អវសានប្បញ្ញត្តិ (មាត្រា៨៣-មាត្រា៨៤)

- វាក្យស័ព្ទ





១- ផ្តល់ការការពារសិទ្ធិអ្នកបង្កាត់ពូជថ្មីនៃ

ដំណាំ

២- ផ្លាស់ប្តូរម្ចាស់កម្មសិទ្ធិ

៣- ប្រកាសមោឃភាព ឬលុបចោល

៤- ទទួលការចុះបញ្ជីផ្លាស់ប្តូរ ឬលុបចោលពូជ

ថ្មីនៃដំណាំ

៥- ចេញអាជ្ញាប័ណ្ណបញ្ជា

៦- កត់ត្រាកិច្ចសន្យាអាជ្ញាប័ណ្ណ

៧- ពិនិត្យភាពថ្មីនៃពូជដំណាំ



# ក្រសួងកសិកម្ម រុក្ខាប្រមាញ់និងនេសាទ

១- ធ្វើពិសោធន៍វាយតម្លៃអំពីលទ្ធផល

បច្ចេកទេសលើពូជថ្មីនៃដំណាំ

២- ចុះបញ្ជីប្រភេទពូជថ្មីនៃដំណាំនៅ

ក្នុងបញ្ជីពូជថ្មីនៃដំណាំរបស់ជាតិ

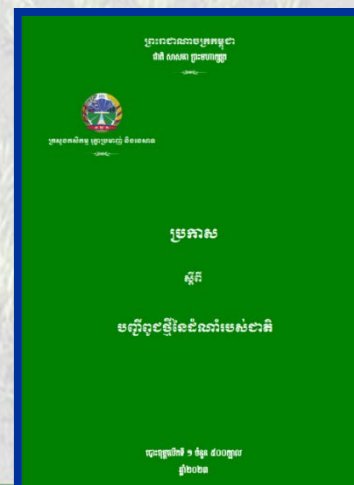
៣- បញ្ជូនលិខិតបញ្ជាក់លទ្ធផលបច្ចុ

ចេក ទេសដែលបានសិក្សាវាយតម្លៃរួច

ទៅ MISTI

៤- កំណត់ឈ្មោះពូជដំណាំសម្រាប់ការ

ការពារពូជថ្មីនៃដំណាំ។



# គំនូសបំព្រួញស្តីពី នីតិវិធីនៃការស្នើសុំចុះបញ្ជីនិងការការពារពូជថ្មីនៃដំណាំ

## គ្រឹះស្ថាន

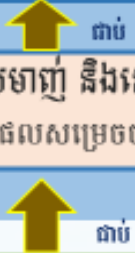
- ✓ សុពលភាពសិទ្ធិការពារ ២០ ឆ្នាំ សម្រាប់គ្រប់ដំណាំ និង ២៥ឆ្នាំ សម្រាប់ដំណាំឈើនិងវល្លិ

ក្រសួងឧស្សាហកម្ម វិទ្យាសាស្ត្រ បច្ចេកវិទ្យា និងនវានុវត្តន៍ (ឧវបន)  
វាយតម្លៃនិងសម្រេចចេញវិញ្ញាបនបត្រការពារពូជថ្មីនៃដំណាំ

ក្រសួងកសិកម្ម រុក្ខាប្រមាញ់ និងនេសាទ (កសក)  
ប្រជុំនិងបញ្ជាក់បាយការណ៍លទ្ធផលសម្រេចចុងក្រោយជូនក្រសួង ឧវបន

វិញ្ញាបនបត្រ  
បញ្ជាក់បញ្ជីពូជថ្មីនៃដំណាំ

ហត្ថលេខា  
យល់ព្រមពីក្រសួង កសក



## អនុវត្ត

- ✓ នពដ ជាលេខាធិការ រៀបចំឯកសារសម្រាប់ចុះបញ្ជីពូជថ្មីនៃដំណាំក្នុងបញ្ជីពូជដំណាំជាតិ
- ✓ នពដ ជាលេខាធិការ សរសេររបាយការណ៍វាយតម្លៃDUS VCU និងលទ្ធផលវិភាគគុណភាព ជូនក្រុមប្រឹក្សាជាតិបញ្ជាក់ពូជដំណាំ ដើម្បីរៀបចំកិច្ចប្រជុំវាយតម្លៃ
- ✓ ក្រសួង ឧវបន ធ្វើសំណុំឯកសារស្នើសុំចុះបញ្ជីពូជថ្មីនៃដំណាំ អនក/កសក

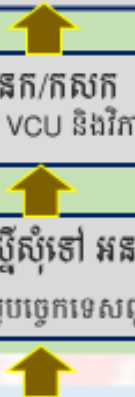
ក្រុមប្រឹក្សាជាតិបញ្ជាក់ពូជដំណាំ  
ដើម្បីត្រួតពិនិត្យ វាយតម្លៃនិងធ្វើការសម្រេចចិត្ត

អនក/កសក  
ដំណើរការវាយតម្លៃDUS VCU និងវិភាគគុណភាពពូជដំណាំ

បញ្ជូនពាក្យស្នើសុំទៅ អនក/កសក  
ដើម្បីវាយតម្លៃបច្ចេកទេសពូជដំណាំ

កែសម្រួលរបាយការណ៍

ត្រួតពិនិត្យរបាយការណ៍



## មូលដ្ឋាន

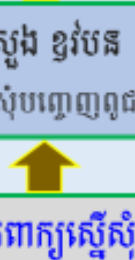
- ✓ អនក/កសក បញ្ជាក់ការសម្រេចទទួលពាក្យស្នើសុំក្នុងរយៈពេល១ខែ
- ✓ ក្រសួងឧវបន តំកល់ពាក្យស្នើសុំច្បាប់ដើមនៅក្រសួង

ក្រសួង ឧវបន  
ទទួលពាក្យស្នើសុំបញ្ជាក់ពូជថ្មីនៃដំណាំ

ដាក់ពាក្យស្នើសុំ

ត្រួតពិនិត្យពាក្យស្នើសុំ

ពិនិត្យមើលចំណុចខ្វះខាត



# លក្ខខណ្ឌតម្រូវចាំបាច់សម្រាប់ការចុះបញ្ជីពូជថ្មីនៃដំណាំ

- មិនត្រូវស្ថិតនៅក្នុងបញ្ជីឈ្មោះពូជដំណាំដែលបង្កគ្រោះថ្នាក់
- ភាពថ្មី (Novelty)
- ពុំទាន់ដាក់លក់ ឬចរាចរណ៍លើទីផ្សារមិនលើសពី១ឆ្នាំ នៅក្នុងព្រះរាជាណាចក្រកម្ពុជា
- មិនលើសពី៦ឆ្នាំ ចំពោះដំណាំវស្សា និងដំណាំឈើ និងមិនលើសពី៤ឆ្នាំ ចំពោះដំណាំផ្សេងៗទៀត នៅក្រៅព្រះរាជាណាចក្រកម្ពុជា
- មានលិខិតបញ្ជាក់ពីលទ្ធផលនៃការសិក្សាវាយតម្លៃបច្ចេកទេសរបស់ក្រសួងកសិកម្ម រុក្ខាប្រមាញ់និងនេសាទ៖





# លក្ខខណ្ឌតម្រូវចាំបាច់សម្រាប់ការចុះបញ្ជីពូជថ្មីនៃដំណាំ

- ❖ ពិសោធន៍វាយតម្លៃ DUS test
  - ភាពខុសប្លែក (Distinctness)
  - ឯកសណ្ឋានភាព (Uniformity)
  - ស្ថេរភាព (Stability)
- ❖ សេចក្តីអធិប្បាយអំពីប្រភេទពូជដំណាំដើម្បីបញ្ជាក់ចរិតលក្ខណៈនៃប្រភេទពូជដំណាំ
- ❖ ទិន្នន័យពិសោធន៍ស្រាវជ្រាវលើសម្តែងកម្មរបស់ប្រភេទពូជដំណាំ
- ❖ ទិន្នន័យបញ្ជាក់គុណភាពពូជដំណាំ។



ការធ្វើពិសោធន៍ DUS

**Distinctness = ភាពខុសប្លែក**

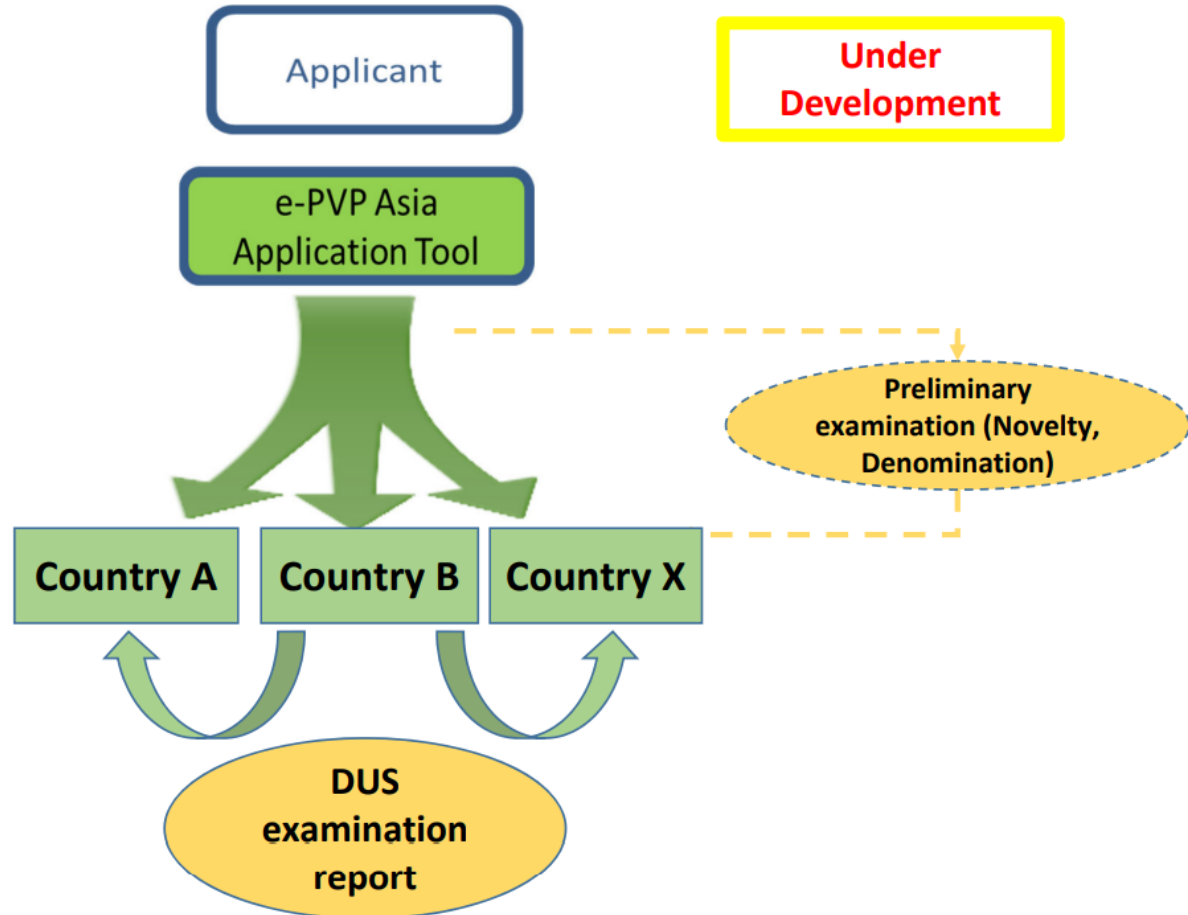
**Uniformity = ឯកសណ្ឋានភាព**

**Stability = ស្ថេរភាព**



# ការពិសោធន៍ DUS Test អន្តរជាតិ e-PVP Asia

## e-PVP Asia (EAPVP Forum Pilot Project)



UPOV



# នីតិវិធីការធ្វើពិសោធន៍ DUS នៅ MAFF

## ១. ការដាក់ពាក្យស្នើសុំ (GDA)

- ដាក់ពាក្យស្នើសុំធ្វើពិសោធន៍ DUS និង VCU
- មន្ត្រីត្រួតពិនិត្យពាក្យស្នើសុំធ្វើពិសោធន៍
- ជូនភ្ជាប់ឯកសារផ្សេងៗនិងសំណាកគ្រាប់ពូជ
- បង់សេវាពិសោធន៍

## ២- ការដំណើរការពិសោធន៍ DUS

- រៀបចំពិសោធន៍តាមប្រភេទពូជ
- ចុះត្រួតពិនិត្យពិសោធន៍និងស្រង់ទិន្នន័យ
- រៀបចំរបាយការណ៍ពិសោធន៍

## ដំណើរការ

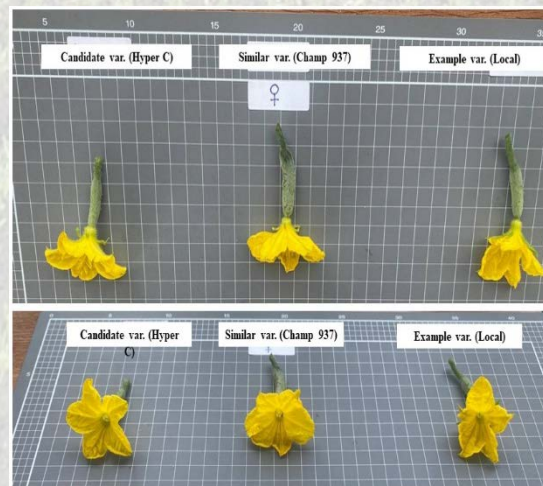
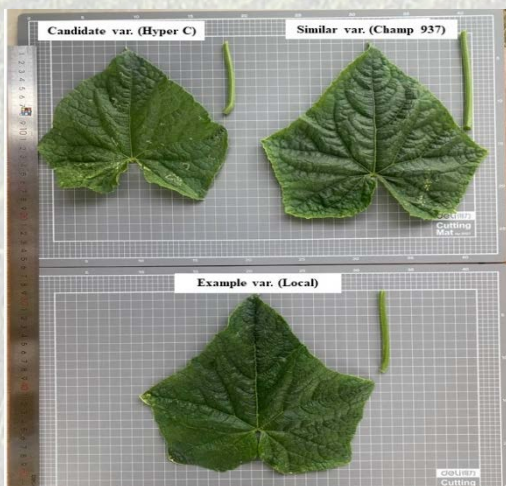
## ៤- ស្នើសុំគោលការណ៍

- ស្នើសុំហត្ថលេខាលើវិញ្ញាបនបត្រ
- ស្នើសុំចុះក្នុងបញ្ជីពូជដំណាំជាតិ
- បញ្ជូនរបាយការណ៍ទៅ

## ៣. ប្រជុំគណៈកម្មាធិការបញ្ចេញពូជដំណាំ

- ពិនិត្យមើលចរិតលក្ខណៈប្រភេទពូជ
- ឯកភាពការដាក់ឈ្មោះពូជ
- រៀបចំរបាយការណ៍និងវិញ្ញាបនបត្រ

# សកម្មភាពពិសោធន៍ DUS



# ការដាក់ឈ្មោះពូជថ្មីដំណាំ

❖ ការដាក់ឈ្មោះពូជថ្មីនៃដំណាំត្រូវប្រើតែឈ្មោះក្នុងការស្នើសុំ ឬចុះបញ្ជីនៅរដ្ឋ ជាភាគីហត្ថលេខីដែលត្រូវប្រើសម្រាប់ការស្នើសុំ ឬចុះបញ្ជីនៅព្រះរាជាណាចក្រ កម្ពុជា។

ឈ្មោះពូជថ្មីនៃដំណាំត្រូវចាត់ទុកមិនសមស្រប ក្នុងករណីដូចខាងក្រោម៖

- មិនអាចសម្គាល់ពូជដំណាំបាន
- មានសញ្ញាតែមួយ លើកលែងតែសញ្ញានោះ អាចសម្គាល់ពូជដំណាំបាន
- នាំឱ្យសាធារណជនយល់ខុស ឬបណ្តាលឱ្យភ័ន្តច្រឡំទៅនឹងចរិតលក្ខណៈ ឬតម្លៃ ឬអត្តសញ្ញាណនៃពូជដំណាំ ឬអត្តសញ្ញាណរបស់អ្នកបង្កាត់ពូជដំណាំ
- ដូចទៅនឹងប្រភេទពូជដំណាំដែលមានរួចហើយក្នុងប្រភេទដំណាំតែមួយ
- ដូចទៅនឹងឈ្មោះពូជដំណាំដែលទទួលបានសិទ្ធិមុន។



# សកម្មភាពប្រជុំគណៈកម្មាធិការបណ្តេញប្រភេទពូជ



# វិញ្ញាបនបត្រប្រកេសពូជដីនៃដំណាំ

**ក្រសួងកសិកម្ម រុក្ខាប្រមាញ់ និងនេសាទ**  
 Ministry of Agriculture, Forestry and Fisheries

**ព្រះរាជាណាចក្រកម្ពុជា**  
 Kingdom of Cambodia  
**ជាតិ សាសនា ព្រះមហាក្សត្រ**  
 Nation Religion King

**វិញ្ញាបនបត្រប្រកេសពូជដីនៃដំណាំ**  
 Certificate of Variety Release  
 លេខវិញ្ញាបនបត្រ/Certificate No.: ០១០៧/២០១៧

អ្នកស្នើសុំ: លោក មីង ឆន្ទធីន  
 អ្នករកឃើញពូជ: លោក ភីង ឆន្ទធីន  
 ប្រភេទដំណាំ: ស្រូវសីលដំណាំ (Anacardium occidentale, L.)  
 លេខប្រភេទពូជ: H-09 ប្រភេទ: ពូជស្វ័យផ្គត់ផ្គង់  
 ភាពប្រកាសពូជ: ប្រកាសពូជ  
 កាលបរិច្ឆេទ: ចុងខែធ្នូ-ដើមខែមករា  
 សក្តានុពលទិន្នផល: ១,៣ - ២,៤ (តោន/ហិកតា)  
 លក្ខណៈពិសេស:

Applicant: Mr. THY VANTHY  
 Variety Discoverer: Mr. KANG SEAK HOR  
 Crop Species: Anacardium occidentale, L  
 Variety Name: H-09 Type: Self-pollinated variety  
 Sensitivity to Photoperiod: Sensitive to photoperiod  
 Date of Flowering: Late-November - Early January  
 Potential Yield: 1.3 - 2.4 (T/ha)  
 Special Value/Trait:

- កម្រិតស្រូវសីលដំណាំ: មធ្យម
- ចំនួនផ្លែក្នុងក្រុមស្រូវសីលដំណាំ: ១២០ - ១៥០
- ភាគរយស្រូវសីលដំណាំ (%): ២៨ - ៣២
- ចំនួនផ្កាស្រូវសីលដំណាំ: ១

កម្រិតស្រូវសីលដំណាំ: មធ្យម  
 ចំនួនផ្លែក្នុងក្រុមស្រូវសីលដំណាំ: ១២០ - ១៥០  
 ភាគរយស្រូវសីលដំណាំ (%): ២៨ - ៣២  
 ចំនួនផ្កាស្រូវសីលដំណាំ: ១

ថ្ងៃ ខែ ឆ្នាំ: ចេញស្រុក ព.សឯឯឯ  
 ប្រើនៅក្នុងស្ថិតិស្រូវសីលដំណាំ ថ្ងៃ ខែ ឆ្នាំ  
 Phnom Penh

  
**មីង ឆន្ទធីន**

**ក្រសួងកសិកម្ម រុក្ខាប្រមាញ់ និងនេសាទ**  
 Ministry of Agriculture, Forestry and Fisheries

**ព្រះរាជាណាចក្រកម្ពុជា**  
 Kingdom of Cambodia  
**ជាតិ សាសនា ព្រះមហាក្សត្រ**  
 Nation Religion King

**វិញ្ញាបនបត្រប្រកេសពូជដីនៃដំណាំ**  
 Certificate of Variety Release  
 លេខវិញ្ញាបនបត្រ/Certificate No.: ០១០៧/២០១៧

អ្នកស្នើសុំ: លោក មីង ឆន្ទធីន  
 អ្នករកឃើញពូជ: លោក ភីង ឆន្ទធីន  
 ប្រភេទដំណាំ: ស្រូវសីលដំណាំ (Anacardium occidentale, L.)  
 លេខប្រភេទពូជ: H-09 ប្រភេទ: ពូជស្វ័យផ្គត់ផ្គង់  
 ភាពប្រកាសពូជ: ប្រកាសពូជ  
 កាលបរិច្ឆេទ: ចុងខែធ្នូ-ដើមខែមករា  
 សក្តានុពលទិន្នផល: ១,៣ - ២,៤ (តោន/ហិកតា)  
 លក្ខណៈពិសេស:

Applicant: Mr. THY VANTHY  
 Variety Discoverer: Mr. KANG SEAK HOR  
 Crop Species: Anacardium occidentale, L  
 Variety Name: H-09 Type: Self-pollinated variety  
 Sensitivity to Photoperiod: Sensitive to photoperiod  
 Date of Flowering: Late-November - Early January  
 Potential Yield: 1.3 - 2.4 (T/ha)  
 Special Value/Trait:

- កម្រិតស្រូវសីលដំណាំ: មធ្យម
- ចំនួនផ្លែក្នុងក្រុមស្រូវសីលដំណាំ: ១២០ - ១៥០
- ភាគរយស្រូវសីលដំណាំ (%): ២៨ - ៣២
- ចំនួនផ្កាស្រូវសីលដំណាំ: ១

កម្រិតស្រូវសីលដំណាំ: មធ្យម  
 ចំនួនផ្លែក្នុងក្រុមស្រូវសីលដំណាំ: ១២០ - ១៥០  
 ភាគរយស្រូវសីលដំណាំ (%): ២៨ - ៣២  
 ចំនួនផ្កាស្រូវសីលដំណាំ: ១

ថ្ងៃ ខែ ឆ្នាំ: ចេញស្រុក ព.សឯឯឯ  
 ប្រើនៅក្នុងស្ថិតិស្រូវសីលដំណាំ ថ្ងៃ ខែ ឆ្នាំ  
 Phnom Penh

  
**មីង ឆន្ទធីន**

**ក្រសួងកសិកម្ម រុក្ខាប្រមាញ់ និងនេសាទ**  
 Ministry of Agriculture, Forestry and Fisheries

**ព្រះរាជាណាចក្រកម្ពុជា**  
 Kingdom of Cambodia  
**ជាតិ សាសនា ព្រះមហាក្សត្រ**  
 Nation Religion King

**វិញ្ញាបនបត្រប្រកេសពូជដីនៃដំណាំ**  
 Certificate of Variety Release  
 លេខវិញ្ញាបនបត្រ/Certificate No.: ០១០៧/២០១៧

អ្នកស្នើសុំ: លោក មីង ឆន្ទធីន  
 អ្នករកឃើញពូជ: លោក ភីង ឆន្ទធីន  
 ប្រភេទដំណាំ: ស្រូវសីលដំណាំ (Anacardium occidentale, L.)  
 លេខប្រភេទពូជ: H-09 ប្រភេទ: ពូជស្វ័យផ្គត់ផ្គង់  
 ភាពប្រកាសពូជ: ប្រកាសពូជ  
 កាលបរិច្ឆេទ: ចុងខែធ្នូ-ដើមខែមករា  
 សក្តានុពលទិន្នផល: ១,៣ - ២,៤ (តោន/ហិកតា)  
 លក្ខណៈពិសេស:

Applicant: Mr. THY VANTHY  
 Variety Discoverer: Mr. KANG SEAK HOR  
 Crop Species: Anacardium occidentale, L  
 Variety Name: H-09 Type: Self-pollinated variety  
 Sensitivity to Photoperiod: Sensitive to photoperiod  
 Date of Flowering: Late-November - Early January  
 Potential Yield: 1.3 - 2.4 (T/ha)  
 Special Value/Trait:

- កម្រិតស្រូវសីលដំណាំ: មធ្យម
- ចំនួនផ្លែក្នុងក្រុមស្រូវសីលដំណាំ: ១២០ - ១៥០
- ភាគរយស្រូវសីលដំណាំ (%): ២៨ - ៣២
- ចំនួនផ្កាស្រូវសីលដំណាំ: ១

កម្រិតស្រូវសីលដំណាំ: មធ្យម  
 ចំនួនផ្លែក្នុងក្រុមស្រូវសីលដំណាំ: ១២០ - ១៥០  
 ភាគរយស្រូវសីលដំណាំ (%): ២៨ - ៣២  
 ចំនួនផ្កាស្រូវសីលដំណាំ: ១

ថ្ងៃ ខែ ឆ្នាំ: ចេញស្រុក ព.សឯឯឯ  
 ប្រើនៅក្នុងស្ថិតិស្រូវសីលដំណាំ ថ្ងៃ ខែ ឆ្នាំ  
 Phnom Penh

  
**មីង ឆន្ទធីន**

**ក្រសួងកសិកម្ម រុក្ខាប្រមាញ់ និងនេសាទ**  
 Ministry of Agriculture, Forestry and Fisheries

**ព្រះរាជាណាចក្រកម្ពុជា**  
 Kingdom of Cambodia  
**ជាតិ សាសនា ព្រះមហាក្សត្រ**  
 Nation Religion King

**វិញ្ញាបនបត្រប្រកេសពូជដីនៃដំណាំ**  
 Certificate of Variety Release  
 លេខវិញ្ញាបនបត្រ/Certificate No.: ០១០៧/២០១៧

អ្នកស្នើសុំ: លោក មីង ឆន្ទធីន  
 អ្នករកឃើញពូជ: លោក ភីង ឆន្ទធីន  
 ប្រភេទដំណាំ: ស្រូវសីលដំណាំ (Anacardium occidentale, L.)  
 លេខប្រភេទពូជ: H-09 ប្រភេទ: ពូជស្វ័យផ្គត់ផ្គង់  
 ភាពប្រកាសពូជ: ប្រកាសពូជ  
 កាលបរិច្ឆេទ: ចុងខែធ្នូ-ដើមខែមករា  
 សក្តានុពលទិន្នផល: ១,៣ - ២,៤ (តោន/ហិកតា)  
 លក្ខណៈពិសេស:

Applicant: Mr. THY VANTHY  
 Variety Discoverer: Mr. KANG SEAK HOR  
 Crop Species: Anacardium occidentale, L  
 Variety Name: H-09 Type: Self-pollinated variety  
 Sensitivity to Photoperiod: Sensitive to photoperiod  
 Date of Flowering: Late-November - Early January  
 Potential Yield: 1.3 - 2.4 (T/ha)  
 Special Value/Trait:

- កម្រិតស្រូវសីលដំណាំ: មធ្យម
- ចំនួនផ្លែក្នុងក្រុមស្រូវសីលដំណាំ: ១២០ - ១៥០
- ភាគរយស្រូវសីលដំណាំ (%): ២៨ - ៣២
- ចំនួនផ្កាស្រូវសីលដំណាំ: ១

កម្រិតស្រូវសីលដំណាំ: មធ្យម  
 ចំនួនផ្លែក្នុងក្រុមស្រូវសីលដំណាំ: ១២០ - ១៥០  
 ភាគរយស្រូវសីលដំណាំ (%): ២៨ - ៣២  
 ចំនួនផ្កាស្រូវសីលដំណាំ: ១

ថ្ងៃ ខែ ឆ្នាំ: ចេញស្រុក ព.សឯឯឯ  
 ប្រើនៅក្នុងស្ថិតិស្រូវសីលដំណាំ ថ្ងៃ ខែ ឆ្នាំ  
 Phnom Penh

  
**មីង ឆន្ទធីន**



# បញ្ជីប្រភេទពូជដំណាំរបស់ជាតិ

- ត្រូវបរិយាយសង្ខេបស្តីពីពូជនីមួយៗ និងសេចក្តីលម្អិតអំពីភាពបន្ទាំ ការលូតលាស់ និងម្ចាស់កម្មសិទ្ធិ ឬប្រភពដើមនៃប្រភេទពូជនីមួយៗ
- ត្រូវរាប់បញ្ចូលរាល់ប្រភេទពូជដំណាំទាំងអស់ដែលកំពុងប្រើប្រាស់នាពេលបច្ចុប្បន្ន និងសម្រាប់ប្រភេទពូជដែលមានប្រភពផ្តុំផ្គង់ពូជដំណាំច្បាស់លាស់
- ត្រូវដាក់បញ្ចូលរាល់ប្រភេទពូជទាំងឡាយណាដែលទទួលបានពីប្រភពនៃកម្មវិធីបង្កាត់ និង ជ្រើសរើសច្បាស់លាស់ដែលមានការពិពណ៌នាអំពីចរិតលក្ខណៈច្បាស់លាស់ និងដាក់ឈ្មោះត្រឹមត្រូវ
- ត្រូវពិនិត្យឡើងវិញនៅក្នុងចន្លោះពេលមួយទៀតទាក់ដោយគណៈកម្មាធិការជាតិបញ្ចេញពូជ ដំណាំ ដើម្បីដាក់បន្ថែមនូវប្រភេទពូជដែលបានបញ្ចេញឱ្យប្រើប្រាស់ ឬប្រភេទពូជណែនាំថ្មី ដែលមានសក្តានុពលខ្ពស់ និងត្រូវលុបចេញនូវប្រភេទពូជទាំងឡាយណាដែលឈប់មានការ ប្រើប្រាស់ ឬមិនមានផលិតកម្មដំណាំទៀត។





# បរិកលក្ខណៈពូជស្រូវ កម្រិត

# បរិកលក្ខណៈពូជស្រូវ បំប៉ន៧០

•ស្រឡាយ	: គ្មាន
•មេបា	: Japonica/IR50 4-04
•ឆ្នាំបញ្ចេញ	: ២០២៣
•ទិន្នផល (ត/ហិ.ត)	: ៤,៣- ៧,១
•អាយុកាល (ថ្ងៃ)	: ៧៨ - ៨៤
•កម្ពស់ដើម (ស.ម)	: ៩៣
•ចំនួនដើមបែក	: ៦ - ៨
•ចំនួនគ្រាប់/កូរ	: ៩១ - ១៣៨
•ប្រវែងកូរ (ស.ម)	: ២៣ - ២៦
•ភាពធន់ទ្រាំនឹងកត្តាគ្មានជីវិត	: ដួលដើម
•ភាពធន់ទ្រាំនឹងកត្តាមានជីវិត	: មមាចរោត ធ្លាស់
•ប្រវែងគ្រាប់អង្ករ (ម.ម)	: ៧,២
•បន្ទាត់គ្រាប់អង្ករ (ម.ម)	: ២,២
•សមាមាត្របណ្តាយ & ទទឹងគ្រាប់	: ៣,៣
•សណ្ឋានគ្រាប់អង្ករ	: រលូន
•ទម្ងន់ ១០០ គ្រាប់ (ក្រ)	: ៣
•អង្ករស (%)	: ៦៥,៣ - ៦៩,៨
•អង្ករដើម (%)	: ៣៥,៨ - ៤៦,១
•កម្រិតសរពោះរបស់គ្រាប់អង្ករ	: ទាប
•កម្រិតអាមីឡូស (%)	: ១៧
•ភាពកកអន្ទិល (ម.ម)	: គ្មាន
•សីតុណ្ហភាពចម្អិនបាយ	: គ្មាន
•ភាពថ្លាបស់គ្រាប់អង្ករ	: ថ្លា
•ការវាយតម្លៃលក្ខណៈគុណភាពអង្ករ	: ល្អ
•ការវាយតម្លៃលក្ខណៈបាយ	: ល្អ
•ក្លិន	: បាយទន់/មិនក្រអូប

•ស្រឡាយ	: 55-18-40-17-B-B
•មេបា	: PRD/CNI9024
•ឆ្នាំបញ្ចេញ	: ២០២២
•ទិន្នផល (ត/ហិ.ត)	: ៣,២- ៤,៩
•អាយុកាល (ថ្ងៃ)	: ៩០ - ៩៧
•កម្ពស់ដើម (ស.ម)	: ១០០ - ១១៥
•ចំនួនដើមបែក	: ១០ ± ២,៩
•ចំនួនគ្រាប់/កូរ	: ១០៤ - ១២០
•ប្រវែងកូរ (ស.ម)	: ២០ - ៣០
•ភាពធន់ទ្រាំនឹងកត្តាគ្មានជីវិត	: គ្មាន
•ភាពធន់ទ្រាំនឹងកត្តាមានជីវិត	: គ្មាន
•ប្រវែងគ្រាប់អង្ករ (ម.ម)	: ៧,៧
•បន្ទាត់គ្រាប់អង្ករ (ម.ម)	: ២,០៦
•សមាមាត្របណ្តាយ & ទទឹងគ្រាប់	: ៣,៧
•សណ្ឋានគ្រាប់អង្ករ	: រលូន
•ទម្ងន់ ១០០ គ្រាប់ (ក្រ)	: ៣,១
•អង្ករស (%)	: ៦៩,៣
•អង្ករដើម (%)	: ៥២,៥
•កម្រិតសរពោះរបស់គ្រាប់អង្ករ	: ទាប
•កម្រិតអាមីឡូស (%)	: គ្មាន
•ភាពកកអន្ទិល (ម.ម)	: ៨៧,៤
•សីតុណ្ហភាពចម្អិនបាយ	: ទាប
•ភាពថ្លាបស់គ្រាប់អង្ករ	: ថ្លា
•ការវាយតម្លៃលក្ខណៈគុណភាពអង្ករ	: ល្អប្រសើរ
•ការវាយតម្លៃលក្ខណៈបាយ	: ល្អប្រសើរ
•ក្លិន	: ក្រអូប/បាយទន់



# ចរិតលក្ខណៈពូជពោត ស៊ីអេមអិម-០១ (CHM-01)

- ស្រឡាយ :
- ប្រភព :
- ឆ្នាំបញ្ចេញ : ២០២០
- ទិន្នផល (ត/ហា.ត) : ៨,៥ - ៩,៥
- អាយុកាល (ថ្ងៃ) : ១០០ - ១០៥
- ថ្ងៃចេញផ្កា (ថ្ងៃ) : ៤៥-៥០
- កម្ពស់ដើម (ស.ម) : ១៦៥ - ១៧៥
- កម្ពស់ផ្លែពីដី (ស.ម) : គ្មាន
- ប្រវែងផ្លែ (ស.ម) : គ្មាន
- ភាពធន់ទ្រាំនឹងកត្តាមានជីវិត : ធន់ទ្រាំនឹងជំងឺឫស (Downy mildew)
- ចំនួនគ្រាប់/ផ្លែ : ៥៦០ - ៦៤០
- ទម្ងន់ផ្លែជាមធ្យម (ក្រ) : ១៨៧
- ទម្ងន់១០០គ្រាប់ (ក្រ) : ៣៦ - ៣៧
- សណ្ឋានគ្រាប់ : គ្រាប់ធំ ស្អិតល្អ
- ពណ៌គ្រាប់ : ទឹកក្រូចជិត
- កម្រិតប្រូតេអ៊ីន (%) : ៩,៣១ ± ០,០១
- កម្រិតលីពីន (%) : ៤,៤៥ ± ១,៩០



# ចរិតលក្ខណៈពូជពោតដំណើម ស៊ីអិម១

- ស្រឡាយ : CM1-2-1
- ប្រភព : Cambodia
- ឆ្នាំបញ្ចេញ : ២០១៥
- ទិន្នផល (ត/ហា.ត) : ៤,០ - ៦,០
- អាយុកាលពោតខ្លី (ថ្ងៃ) : ៦០ - ៦៦
- អាយុកាលពោតទុំ (ថ្ងៃ) : ១០០ - ១១០
- ថ្ងៃចេញផ្កាឈ្មោល : ៣៧
- ថ្ងៃចេញផ្កាញី : ៤០
- កម្ពស់ដើម (ស.ម) : ១៥០ - ១៨០
- កម្ពស់ផ្លែពីដី (ស.ម) : ៥០ - ៨០
- ប្រវែងផ្លែ (ស.ម) : ១២ - ២២
- ចំនួនជួររបស់គ្រាប់/ផ្លែ : ១៤ - ១៦
- ទម្ងន់១០០គ្រាប់ (ក្រ) : ២២,៥
- សណ្ឋានគ្រាប់ : ស្អិត (ក្រមួន)
- ពណ៌គ្រាប់ : ពណ៌ស



# បរិក្ខណៈគុណៈពូជស្វាយ អ៊ីម-២៣ (M-23)

- ស្រឡាយ : មិនមាន
- ប្រភព : មិនមាន
- ឆ្នាំបញ្ចេញ : ២០២៣
- ប្រភេទពូជ : ពូជស្រាល
- ពេលវេលាចេញផ្កា : រយៈពេល១៥ទៅ២០ថ្ងៃទើបផ្ការីកស្រុះ
- ពណ៌ក្រយ : មិនមាន
- ចំនួនផ្លែ/ចង្កោម : ៧ ទៅ៨
- លក្ខណៈគ្រាប់ : ធំ មានពណ៌សល្អ
- ភាគរយសាច់គ្រាប់ (%) : ២៩ ទៅ៣៤
- ចំនួនគ្រាប់/គីឡូក្រាម : ១២០
- ទិន្នផល (ត/ហា.ត) : ២,០៨
- ភាពធន់ទ្រាំនឹងកត្តាឥតជីវិត : សន្សើមប្រៃ
- ភាពធន់ទ្រាំនឹងកត្តាគ្មានជីវិត : សត្វល្អិត និងជំងឺ



# បរិក្ខណៈគុណៈពូជស្វាយ អ៊ីម-១០ (M-10)

- ស្រឡាយ : មិនមាន
- ប្រភព : មិនមាន
- ឆ្នាំបញ្ចេញ : ២០២៣
- ប្រភេទពូជ : ពូជស្រាល
- ពេលវេលាចេញផ្កា : វិច្ឆិកា-ធ្នូ រយៈពេល១៥ទៅ២០ថ្ងៃទើបផ្ការីកស្រុះ
- ពណ៌ក្រយ : មិនមាន
- ចំនួនផ្លែ/ចង្កោម : ៧ ទៅ៨
- លក្ខណៈគ្រាប់ : ធំ មានពណ៌សល្អ
- ភាគរយសាច់គ្រាប់ (%) : ២៩ ទៅ៣៤
- ចំនួនគ្រាប់/គីឡូក្រាម : ១១៨
- ទិន្នផល (ត/ហា.ត) : ១,៨១
- ភាពធន់ទ្រាំនឹងកត្តាឥតជីវិត : សន្សើមប្រៃ
- ភាពធន់ទ្រាំនឹងកត្តាគ្មានជីវិត : សត្វល្អិត និងជំងឺ



# វឌ្ឍនភាពនៃកិច្ចសហប្រតិបត្តិការជាមួយនិង UPOV (ត.)



# វគ្គនិកាតព្រៃកិច្ចសហប្រតិបត្តិការជាមួយនិង UPOV (ត.)



# អត្ថប្រយោជន៍ប្រទេសជាសមាជិក UPOV

- ប្រភេទពូជថ្មីនៃដំណាំ ឬប្រភេទពូជនាំចូលមានកម្មសិទ្ធិបញ្ញា ត្រឹមត្រូវ ដែលមានគុណភាពល្អ ផ្តល់ទិន្នផលខ្ពស់ តម្រូវការទីផ្សារ និងធន់ជាមួយប្រែប្រួលអាកាសធាតុ ត្រូវបានផលិត ផ្គត់ផ្គង់ ចែកចាយ និងចរាចរលើទីផ្សារ សម្រាប់បម្រើដល់ផលិតកម្ម ដំណាំ។
- ឧស្សាហកម្មពូជដំណាំ មានការកើនឡើង និងរីកចម្រើន តាមរយៈ ការវិនិយោគពីវិស័យឯកជន ជាតិ និងអន្តរជាតិ ក្នុងសកម្មភាព ស្រាវជ្រាវ និងអភិវឌ្ឍ និងអាជីវកម្មពូជដំណាំ ដើម្បីចូលរួម បង្កើន ផលិតភាព ផលិតកម្ម ការផ្គត់ផ្គង់ និងការនាំចេញកសិផលទៅ កាន់ទីផ្សារ។





# អត្ថប្រយោជន៍ប្រទេសជាសមាជិក UPOV (ត)

- សមាជិក មានលទ្ធភាពពេញលេញក្នុងប្រើប្រាស់ប្រព័ន្ធគ្រប់គ្រងទិន្នន័យនៃការការពារពូជថ្មី នៃដំណាំ សម្រាប់ការស្នើសុំចុះបញ្ជីព័ត៌មានពីប្រភេទពូជដែលបានការការពារ
- ប្រើប្រាស់លទ្ធផលវាយតម្លៃ DUS និងឯកសារបោះពុម្ពផ្សេងតាមរយៈ UPOV PRISMA; PLUTO database និង GENIE database



# អត្ថប្រយោជន៍ប្រទេសជាសមាជិក UPOV (ត)

- សមាជិក នឹងទទួលបានព័ត៌មាន និងលទ្ធផលស្រាវជ្រាវ ថ្មីស្តីពី ពូជថ្មីនៃដំណាំ និងការផ្លាស់ប្តូរបទពិសោធន៍ក្នុង ការគ្រប់គ្រងលើការការពារពូជថ្មីនៃដំណាំ ឬសិទ្ធិអ្នក បង្កាត់ពូជដំណាំ។
- ពង្រឹងកិច្ចសហប្រតិបត្តិការ និងពង្រីកភាពជាដៃគូ ក្នុងការការពារពូជថ្មីនៃដំណាំ និងឧស្សាហកម្មពូជ ដំណាំ។



# ស្ព័យស្ពែកក្រូច

